



Les Granges

n° 158

Avril 2022

Vous en nouveau départ

*Ne crains rien, car
je suis avec toi; Ne
promène pas des
regards inquiets,
car je suis ton Dieu;
Je te fortifie, je viens
à ton secours, Je te
soutiens de ma
droite triomphante.
Esaïe 41 verset 10*

*Eglise réformée de Rochefort
17 rue Jean Jaurès 17300 Rochefort
Culte tous les dimanches à 10h30*

Le mot du pasteur

Vers un projet de vie pour notre église



Lors de notre dernière assemblée générale, le Conseil Presbytéral a souhaité faire de l'année 2022/2023, une année fondatrice pour notre petite église de Rochefort. Une année pour nous construire un avenir. Quel projet de vie, voulons-nous pour notre église ? Quelles actions voulons-nous mener ? Quelles ouvertures ? Quelles prières ? Quelles formes d'annonces de l'Évangile dans notre communauté et dans notre cité ? Bref, quelle église voulons-nous être ou devenir ?

Trois grands axes de réflexions ont retenu l'attention du Conseil Presbytéral :

1. Maintenir l'existant et,-ou, développer de nouvelles activités mais avec qui et comment ?

⇒ Rester une église priante et annonciatrice de l'Évangile

2. Ouvrir notre église à la cité au-travers du temple et du développement d'activités existantes comme les concerts, les conférences ou des expositions grand public.

⇒ Être une église ouverte à l'autre et actrice dans sa cité

3. Mettre une priorité sur le contact avec les familles de la paroisse pour développer l'intergénérationnel et reprendre des activités jeunesse ciblées

⇒ Donner un nouvel élan à notre église

Un premier temps de réflexion collective est prévu dès la rentrée, courant octobre.

Anciens de la paroisse, plus ou moins éloignés, satellites, amis, sympathisants ou curieux, il est très important que vous fassiez l'effort de vous rendre présents pour participer à construire ensemble un projet de vie dans lequel nous pourrions tous trouver une place.

Si vous en êtes, l'église de demain nous appartient !



Le mot de la présidente



Chers amis

Nous sommes le 21 07. Le soir descend... et moi je vous écris ces quelques lignes...

C'est un soir spécial, car demain, à l'aurore, je pars pour une dizaine de jours dans le Grenoblois pour retrouver des membres de ma famille que je n'ai pas vus depuis 3 ans... conséquence de la covid...



Je pense bien à ceux et celles d'entre vous qui ne partiront pas...trop âgés, trop diminués par la maladie, trop démunis pour pouvoir le faire, retenus en lieux de soins...Oui, vraiment, je pense à vous tous et j'ai de la chance...

Normalement, cet article paraîtra dans les "Granges" fin août, voire début septembre. Mais il faut anticiper car le rédacteur part en vacances...notre pasteur également...ainsi que d'autres dans la paroisse.

Ainsi nous y voilà!...notre Matthieu, est parti dimanche dernier..., je pars demain, Daniel partira en septembre...mais vous savez, même si nous sommes peu nombreux, tous les dimanches, le culte a lieu, quelqu'un le préside,...Daniel, Christophe, Julien...nos prédicateurs ou nos lecteurs laïques prennent la relève; qu'ils en soient remerciés.



Je devrais vous parler " rentrée", mais je ne m'y sens vraiment pas...

Alors c'est un salut amical que je vous envoie, à vous, ma "famille du dimanche"...Portez vous bien .Reprenons des forces, et puis nous irons vers cette "reprise" avec un cœur régénéré ; prêts à nous retrouver dans la joie de notre Seigneur et aussi dans l'espérance qui ne doit pas nous quitter, chrétiens que nous sommes.

Amitiés à tous, et que le Seigneur vous garde.

Danielle

Je rêve d'une Eglise

Prière de J. Zink, L'Evangile du routard, manuel de catéchèse, CED, 1999.

Je rêve d'une Eglise en marche vers son maître.

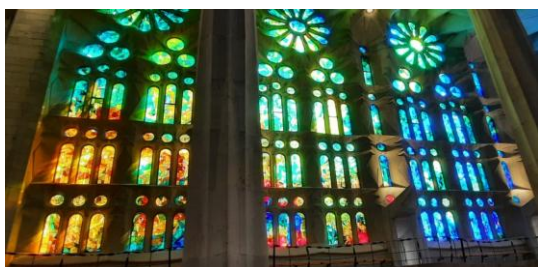
Je rêve d'une Eglise qui perd son toit et n'a plus, à la place, que le ciel, les nuages, du soleil, et la douce clarté des étoiles durant la nuit.

Je rêve d'une Eglise, qui n'a plus ni porte, ni serrure, dans laquelle on peut entrer et sortir librement, parce que le dedans et le dehors ne forment qu'un.

Je rêve d'une Eglise qui ne laisse personne à la porte, qui ne cherche pas de clef.

Je rêve d'une Eglise dont les murs se dissolvent et se perdent, de sorte que la lumière pénètre de tous les côtés, d'une Eglise dans la liberté, qui n'attache pas d'importance à ce qu'elle est, ni à ses limites, ni à ses frontières ; une Eglise qui apporte en sacrifice à Dieu ses murs et son clocher dans la clarté lumineuse des cieux.

Je rêve d'une Eglise transparente comme le verre, ou même plus, une Eglise qui soit libre et ouverte, autant que le monde entier, dans laquelle chacun va son chemin, joyeux et plein de confiance, en marche vers le monde.



L'architecte Gaudí était amoureux des couleurs et aucune autre de ses œuvres ne les met en valeur autant que les magnifiques et vibrants vitraux de la Sagrada Família de Barcelone peignant les intérieurs de magnifiques teintes rouge, vert, bleu et jaune. Afin d'obtenir une harmonie de couleurs et de lumière, les vitraux ont été disposés de manière réfléchie.

Libre tribune

Cette rubrique est la vôtre, n'hésitez pas à nous envoyer vos articles, vos coups de cœur, vos rêves et tout ce que vous voulez partager avec les lecteurs. **Ces articles sont proposés sous l'entière responsabilité de leurs auteurs.** Ils peuvent entraîner des réponses où des réactions, qui seront publiées dans le prochain journal.

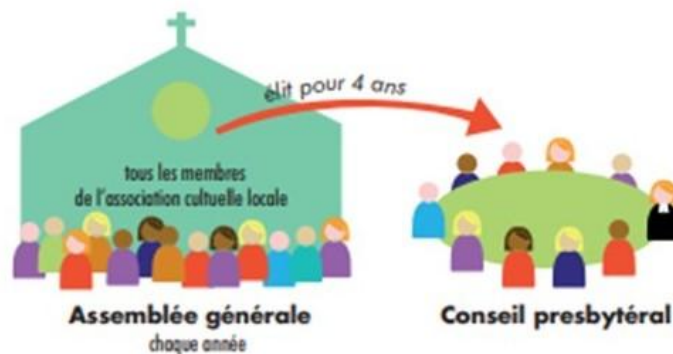
Conseiller presbytéral.

Nous "embauchons" !...Qu'on se le dise !...

(Texte proposé par Daniel Guibert)

Notre prochaine assemblée générale de paroisse début 2023 verra le renouvellement de notre conseil presbytéral.

Mais au fait, quel est le rôle d'un conseiller, qui est-il ? Quelles sont ses responsabilités. Est-il difficile de le devenir ?



Notre église protestante unie de France est basée sur le régime "Presbytéro-Synodal". Elle est organisée selon un modèle qui permet l'expression de la diversité tout en recherchant l'unité et le consensus.

Cette structure s'appelle le système presbytérien-synodal, parce que les décisions sont prises en deux lieux :

- les conseils presbytéraux
- les synodes

Chaque église (ou paroisse) est organisée comme une association "loi de 1905". Ceux qui ont demandé à être inscrits comme membres ont droit de vote lors de l'assemblée générale qui a lieu une fois par an. Cette assemblée générale élit le conseil de laïcs qui "gouverne" l'église locale, et qui s'appelle "conseil presbytéral". Chaque conseiller est élu pour un mandat renouvelable de quatre ans. Le pasteur est membre de droit de ce conseil.

Le conseil presbytéral élit un président qui est en général un laïc (mais qui peut être aussi un pasteur). C'est ce conseil qui prend toutes les décisions concernant la vie de la paroisse. Il nomme son pasteur et gère le budget (alimenté par les cotisations et les dons des paroissiens). Une bonne partie de ce budget est versée à l'Eglise Protestante Unie pour son fonctionnement et ses actions (rémunération des pasteurs, retraites, facultés de théologie, solidarité avec les églises d'autres pays du monde, actions et animations, etc.)



Conseil presbytéral en 2003, on reconnaîtra, de gauche à droite : Elisabeth Ose, Marie-Eve Lecras, Perinne Blaselle, Solange Rakotomlala, notre ancien pasteur Volker kronert, Danielle Deguilhem, Christian Deloulay.

Tous les six ans, le conseil presbytéral peut décider de changer de pasteur. Le pasteur qui envisage de changer de paroisse peut prendre contact avec les conseils presbytéraux eux-mêmes en recherche. La décision de sa nomination sera prise d'un commun accord.

L'originalité du système presbytéro-synodal est double. D'une part, la conception d'autorité n'y est pas à sens unique, du haut vers le bas, ou de la base presbytérale vers le synode, mais les deux organes renvoient l'un et l'autre à la seule autorité de Dieu. D'autre part, ce système conçoit l'Eglise comme un corps formé de tous ceux et celles qui la constituent, et considère que sa gestion est leur affaire commune.

D'un point de vue administratif et juridique, le conseil presbytéral constitue le comité directeur de l'association culturelle. en même temps, dans une approche théologique et ecclésiologique. Il faut comprendre le conseil presbytéral comme un ministère collégial, exercé en relation avec les autres ministères, notamment celui des pasteurs, et avec celui de toute l'église.

Tous les chrétiens sont égaux : dans l'Église, il n'y a pas deux catégories de croyants, d'une part des ministres disposant de pouvoirs particuliers et d'un statut privilégié, et, d'autre part, de simples fidèles qui devraient obéir et suivre. Il n'existe ni distinction, ni hiérarchie ; nous sommes tous égaux devant Dieu.

Autrement dit tous ceux qui confessent que Jésus Christ est le Seigneur et qui sont inscrits sur la liste des membres de l'association (voir articles 3.1 et 3.2 des statuts de l'église réformée de Rochefort *), peuvent postuler pour devenir membre du conseil presbytéral. Ce rôle n'est nullement réservé à une "élite". La fonction de conseiller est un ministère dans l'église, comme celui de pasteur ou de prédicateur laïque etc...

Ce ministère est confié aux membres du conseil presbytéral par leurs sœurs et frères dans la foi. Et dans « confier », il y a confiance. Confiance envers ceux que l'on a discernés et appelés pour assumer cette charge. Confiance qu'ils sauront être attentifs à tous, discrets dans leur propos et sur leurs débats internes. Confiance que dans l'exercice de ce ministère, l'assistance du Saint-Esprit leur est promise et qu'ils sont au bénéfice de la prière de toute l'Église. Cela ne signifie pas que ces instances soient infaillibles et que leurs décisions ne puissent être discutées. Elles peuvent et doivent l'être, et elles le sont. Mais une responsabilité et donc une autorité particulière est attachée à leur charge qui doit être reconnue et respectée dès lors qu'elle leur a été confiée. La vocation du conseil presbytéral toujours dans l'écoute de la

Parole qu'ils chercheront à se déterminer. Exerçant un ministère pastoral au sens large, ils sont au service du seul vrai pasteur de l'Église Jésus Christ.



Conseil 2015 de G. à D. Danielle Deguilem, Patrick Petit, Anne Corrège, Eléonore Grygierzec, Sylvie Bardou, Voahangy Rasamimanana Daniel Guibert.

Soyez donc tous et toutes attentifs à l'appel de la paroisse, nous avons besoin de vous pour gérer notre vie au quotidien. Ce ministère est enrichissant et présente des aspects intéressants, tant au point de vue spirituel que pratique. Avant de vous engager, vous pouvez en parler aux anciens qui l'ont été parfois pendant de longues années et qui en garde un très bon et fort souvenir. N'ayez nulles craintes le Seigneur vous aidera dans toutes les actions que vous entreprendrez.

Pour plus de renseignements, vous pouvez aller sur le site internet "Le conseil presbytéral-guide." où vous trouverez tous les renseignements que vous pouvez souhaiter.
Un ancien membre du conseil presbytéral.

(*) Pour ceux et celles qui voudraient prendre connaissance de l'ensemble de nos statuts il vous suffit d'en faire la demande au rédacteur du journal qui vous les adressera par courriel.

Une belle journée !...

(Texte proposé par Daniel Guibert)

Un grand merci à Danielle qui nous accueillis le 3 juillet dernier sur son terrain en bord de mer, à Fouras. Tous les éléments étaient réunis pour que cette journée soit une réussite pour la vingtaine de personnes qui avaient répondu présent à l'appel du conseil presbytéral. La bonne humeur et la convivialité étaient au rendez vous.

Après avoir écouté sous les frondaisons le culte présidé par notre pasteur Matthieu et avoir médité les paroles de Notre Seigneur et chanté a capella en son honneur, nous nous sommes réunis autour d'un apéro offert par la paroisse. Un repas animé, qui nous a permis de faire plus ample connaissance avec de nouveaux frères et sœurs, nous a réunis autour d'une seule grande table. Pour l'occasion nous avons "recruté" un nouveau cuistot qui s'est affairé sans compter au barbecue. Il faut dire que les viandes étaient cuites à point !...



Nous sommes maintenant tous en l'attente de ce qui nous réunira de nouveau à partir de la prochaine rentrée en septembre.
Bonnes vacances à toutes et à tous.

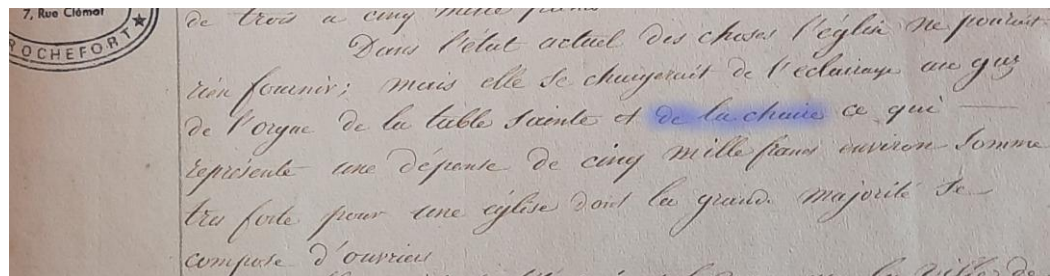


Bonjour Monsieur, vous avez une belle chaire...

(Article proposé par Daniel Guibert)



Ces quelques mots ont attiré mon attention, surtout lorsque cette personne a poursuivi en disant : « Mais de quand date-t-elle ? ». A cette question je n'ai pas su répondre. Je suis donc allé une nouvelle fois relire les dossiers détenus par les archives départementales de La Rochelle et j'ai épluché les registres des délibérations des différents conseils de 1820 (date de la construction de notre temple, jusqu'en 1900), en vain. Je n'ai trouvé qu'une seule mention d'une chaire (mais était-ce la même que cette qui trône actuellement dans l'hémicycle du temple ?) sur une délibération du conseil en date du 7 juin 1859 où il est question de l'agrandissement du temple.

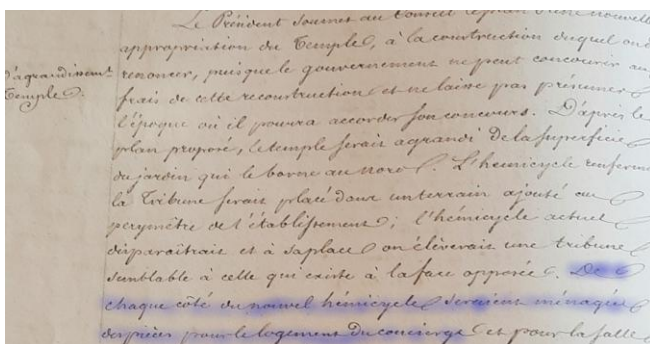
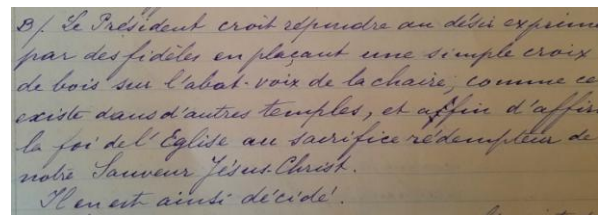


Cette question, non résolue, restera peut-être un mystère, sauf si quelqu'un peut m'indiquer une piste pour pourrait débloquent les recherches.

Une seule certitude subsiste, confirmée par la délibération du conseil du 12 septembre 1859 sur l'agrandissement du temple où il est question de la création de l'abside telle que nous la connaissons. En admettant que la chaire dont il est question dans la délibération du 7 juin 1859 ne soit pas la même, la nouvelle n'aurait pu être mise en place qu'après 1860, mais quand exactement... mystère.

Nous ne pouvons actuellement que donner une fourchette large en disant qu'elle a été mise en place entre 1860 et 1927.

En effet dans sa séance du 17 mars 1927, le conseil, sur proposition du pasteur décide de mettre une croix au dessus de l'abat son de la chaire.



Le temple, avant 1860 était un rectangle dont le fond face à l'entrée (appelé hémicycle dans le document) était occupé par l'ancienne chaire. La tribune n'existait pas alors. Elle fut édiflée en même temps que le nouvel hémicycle que nous connaissons, ainsi que le bâtiment annexe où devait loger le pasteur

Consistoire Charente-Maritime 2022

(Article proposé par Gérard Houdouin).



En ce beau Dimanche du 22 mai 2022, le culte du consistoire, réunit une cinquantaine de participants des différentes paroisses des Eglises Réformées de Charente-Maritime.

Ce culte particulier se déroule au Temple de St Martin de Ré, cité de triste mémoire, pour tous les pauvres hommes condamnés aux travaux forcés.

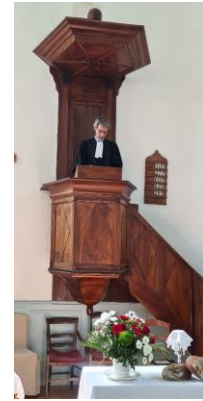
Petit par sa superficie mais grand par son histoire, ce temple a accueilli les cultes réformés dès la moitié du XVI^e siècle. De nombreux pasteurs s'y sont succédés jusqu'à l'édit de Fontainebleau, (1787) avant de prendre le chemin du désert.

Les réformés rochefortais participaient en nombre à ce culte, avec 8 participants.

Notre Pasteur, Matthieu, a été délégué pour la prédication de ce jour particulier. Circonstances obligent, il s'est surpassé avec une prédication subtile.

Un texte des Evangiles, Jean, sur la soif et un témoignage d'Elie Wiesel sur la pendaison d'un enfant à Auschwitz-Birkenau, enfant de 12 ans, trop léger, qui agonisa plus d'une demi-heure, accroché par le cou avec une sinistre corde. Un des assistants posa la question « Où est dieu ? » et Elie lui répondit « il est là, au bout de cette corde »

Matthieu a conclu ainsi « *Avoir soif, avoir la foi, c'est, accueillir le manque qui est en nous, accueillir le fait que nous ne possédons pas Dieu, qu'il nous échappe et que nous l'attendons à la rencontre de nos vies* »



Pour la Cène, les pasteurs avaient disposé deux grosses miches de pain sur l'autel.

Un des pasteurs se saisit d'une de ces miches et la rompit, à l'ancienne, dans le geste simple que Jésus a accompli.

La nombreuse assemblée était disposée en cercle autour du temple pour partager cette antique commémoration.

La journée se poursuit ensuite par le repas partagé, moment de convivialité agréable durant lequel, un maître cuisinier insoupçonné, Julien, nous fit déguster une délicieuse terrine de foies de volaille aux champignons.

La journée s'est ensuite prolongée, l'après-midi, avec une animation vidéo sur J.S. Bach et Luther. Merci à nos hôtes.

Ce culte du Consistoire est un moment important pour nos Eglises Réformées Régionales et on ne peut qu'espérer une participation plus nombreuse, pour les autres années à venir.

Eglise Protestante Unie de La Rochelle Le diocèse Catholique-Maison de la Parole Jean-Baptiste Souzy La communauté Israélite de Charente-Maritime.

(Communiqué proposé par Edith Krug)

OBJECTIFS

Approfondir
catholique et
lecture parti

stante,
d'une

Tous les apports, temps conviviaux
et concert final de contes et musique klezmer
permettront une meilleure connaissance mutuelle.

INTERVENANTS

- Docteure en histoire des religions et en anthropologie religieuse, Isabelle Cohen est spécialiste de littérature biblique et de pensée juive. Elle est chargée de mission de la Commission Culture juive de la Fondation pour la mémoire de la Shoah et a écrit *Un monde à réparer. Le Livre de Job*, nouvelle traduction commentée, paru chez Albin Michel en 2017.
- Roland Pouplin, pasteur de l'Eglise Protestante Unie de France à Poitiers et Châtelleraut, docteur en théologie et philosophie, membre de la Commission des relations avec le judaïsme de la Fédération Protestante de France.
- Clarinettiste de formation classique, chrétienne, Rose Bacot a été séduite par la musique klezmer, musique juive des communautés d'Europe centrale. Elle propose une lecture originale des psaumes à "trois voix" : une traduction française, le texte hébreu et la clarinette basse dans le répertoire klezmer. www.laclarinetteconte.com
- Animation du week-end : Christine Garcetta, diocèse catholique - Maison de la Parole Jean-Baptiste Souzy

INSCRIPTION ET RÈGLEMENT AVANT LE 20 SEPTEMBRE 2022

CONTACT : 06 66 96 22 51 • jbsouzy@wanadoo.fr
Maison de la Parole - Jean-Baptiste Souzy
33 rue Alfred Kastler 17000 La Rochelle

Règlement par
chèque à l'ordre
de : Centre Jean-
Baptiste Souzy We
des 1^{er} et 2
octobre. 33 rue
Alfred Kastler
17000 La Rochelle
Contact :
06 66 96 22 51



*Juifs, catholiques et protestants
Regards croisés sur des textes bibliques*



Samedi 1^{er} octobre

- 9h00 Accueil au Centre protestant Jeanne d'Albret (2 rue du Brave Rondeau, La Rochelle)
- 9h30 Présentation du week-end : objectifs et déroulement
- 9h40 Introduction par Rose Bacot, clarinette
- 10h00 Table ronde : Les psaumes dans nos traditions respectives avec Isabelle Cohen et Roland Pouplin
- 12h00 Repas* sur place préparé selon les prescriptions casher
- 13h30 Atelier en petits groupes : Introduction musicale / Lecture partagée d'un psaume
- 15h00 Pause
- 15h30 Restitution des petits groupes
- 16h00 Débat : Apports croisés sur le psaume avec Isabelle Cohen et Roland Pouplin

Dimanche 2 octobre

PROPOSITIONS

- 9h45 Visite* des psautiers anciens au Musée rochelais d'histoire protestante, entrée par le temple 2 rue Saint-Michel à La Rochelle (sur réservation - voir bulletin d'inscription joint)
- 10h30 Messe à l'église Notre-Dame ou culte au temple protestant de La Rochelle
- 12h00 Repas tiré du sac au Centre protestant Jeanne d'Albret
- 14h30 **précises**
Accueil et visite de la synagogue (34 Cour des Dames, La Rochelle)
- 15h00 La prière du Notre-Père : lectures juive et chrétienne avec Roland Pouplin, Isabelle Cohen et Rose Bacot
- 16h00 Conclusions et perspectives par l'abbé Louis Chasseriau, Charles Kammoun et le pasteur Geoffroy Perrin-Willim
- 16h30 Concert* Contes et musique klezmer par Rose Bacot

ATTENTION

Le nombre de places étant limité, l'inscription est obligatoire.

INSCRIPTION AU WEEK-END DU 1^{er}-2 OCTOBRE 2022

*Juifs, catholiques et protestants
regards croisés sur des textes bibliques*

N°

Prénom :

Adresse :

Téléphone :

Mail :

Cochez les cases choisies

Inscription à l'ensemble du week-end (incluant le repas casher du samedi et le concert du dimanche après-midi) 25 €

Inscription au seul concert «Contes et musiques klezmer» (Gratuit pour les enfants de - 18 ans) 10 €

Inscription à la visite des psautiers anciens au Musée rochelais d'histoire protestante gratuit

Nombre de personnes Montant total €

INSCRIPTION ET RÈGLEMENT
AVANT LE 20 SEPTEMBRE 2022

L'écologie dans la perspective protestante Exigences et promesses.

*Voici le texte proposé par Laurent Marty, pasteur, comme support de réflexion au rendez vous téléphonique du samedi 9 juillet 2022. Je vous propose de le méditer avec tous les frères et sœurs des paroisses du Gers et de l'Ariège.
Guilaine Krug.*

Quatre mots clés à résonance biblique peuvent résumer la signification, les exigences et les promesses attachées à la question écologique dans une perspective protestante : visitation, sagesse, shalom et discernement. Gérard Siegwak a appliqué le terme « visitation » à la crise économique en précisant que la visitation était un jugement en vue du salut. Remise en question de nos manières de croire, de penser et d'agir, interrogation sur les buts et les fondements de la civilisation scientifico-technique, appel à la conversion, moment décisif de choix entre la vie et la mort : toutes ces implications de la visitation se dégagent des débats

actuels sur l'écologie, débats dans lesquels le protestantisme est impliqué, dans un esprit de partage œcuménique et dans le cadre laïque de la société pluraliste.

En analysant l'épanouissement de la vie intérieure de limite à la fois nécessaire et favorable, l'écologie suggère un art de vivre coïncidant à certains égards avec celui, empirique, de la sagesse. Cela est vrai pour les aspects terre à terre du style de vie, mais aussi, plus fondamentalement, pour l'intégration de la vue humaine dans les partitions de l'espace et les cycles du temps. Le vécu, concentré dans les récits d'autres peuples, l'expérience spécifique des femmes, de même qu'une tradition typiquement protestante d'ascétisme modéré se situent dans l'ambiance de l'écologie.



St François d'Assise, vitrail de l'Eglise de la réconciliation à Taizé.

Au rassemblement œcuménique européen de Bâle en 1989, le cardinal Etchegaray a qualifié de *Shalom* le mot le plus plein, le plus juteux de la Bible. Le *shalom* signifie en effet l'absence de violence sur toute la terre habitée, donc un idéal de paix et de justice dans les rapports entre toutes les créatures vivantes. Qu'il soit évoqué comme tel ou non, cet idéal influence l'éthique protestante de l'environnement : la dynamique libératrice de l'Esprit, la sanctification d'une vie chrétienne tendue vers le Royaume de Dieu, mais aussi l'exigence absolue du respect de la vie peuvent être interprétées comme des expressions indépendantes, mais convergentes du *shalom* biblique.

Le débat sur l'écologie, notamment sur ses dimensions philosophiques et religieuses, représente un extraordinaire brassage d'idées, de traditions établies ou contestataires, classiques ou exotiques, vivantes ou réactivées. Dans cette situation, ouverture et tolérance sont certainement requises, tout comme est indispensable le discernement critique, sur le plan intellectuel et dans le domaine spirituel : discernement des idées porteuses au milieu des mille drapeaux aux couleurs vives, appelant au ralliement ou égayant le spectacle ; discernement d'expressions religieuses qui respectent la vie tout en rendant gloire au Dieu invisible et en honorant le visage humain figures d'êtres uniques, aimés et appelés à la liberté.

Nota : Cet article a été écrit par Otto Schäfer, aidé de Pierre Bühler. Ils l'ont écrit dans l'ouvrage "Encyclopédie du Protestantisme", édité en 2006.

Laurent Marty est pasteur de l'Epudf, en activité mais approchant de la retraite. Il a accepté de desservir, sur 1/4 de son temps, l'église réformée du Gers ; sur un autre 1/4, l'église réformée en Ariège ; et sur la moitié, un travail centré sur Toulouse. Il est très apprécié dans les études bibliques œcuméniques, par des laïcs catholiques qui nous l'envient.



Le projet FLAM du temple de Rochefort

(Article proposé par Julien Therme).

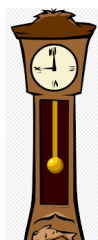
« Élargis l'espace de ta tente ; Qu'on déploie les toiles de ta demeure : Ne retiens rien !
Allonge tes cordages, Et affermis tes piquets ! » Ésaïe 54, 2

Notre paroisse porte un dossier de demande de subvention autour de 30 000 euros pour l'aménagement du temple de Rochefort en vue de l'accueil de tous. C'est l'élan de la parole d'Ésaïe qui sert de guide à notre demande de subvention à la fondation franco anglaise FLAM en vue de l'aménagement et de l'équipement du temple pour célébrer, pour accueillir, pour s'élargir. Ce dossier est en cours d'instruction. Si les accords sont obtenus sa réalisation s'étalera sur deux années. Il s'agit de faire de notre temple un beau lieu d'accueil, rafraichi, modernisé, sonorisé, doté d'équipements permettant un meilleur déroulement des célébrations mais aussi nous permettant de bien accueillir des manifestations culturelles, artistiques, expositions, concerts, conférences. Nous vous tiendrons au courant régulièrement de l'avancé de ce projet.

Toute personne voulant participer à cet important chantier matériel et évangélique est bienvenue.



Le temple hier (ou peut-être avant-hier), et aujourd'hui. Nous le voudrions plus beau, plus accueillant, afin que tous et toutes se sentent bien dans la maison de Notre Seigneur.



**Dates à
retenir**



**Septembre-
Octobre-
Novembre
2022**

Culte de rentrée :

le dimanche 11 septembre

**Culte de Noël
Veillée de Noël**

Le dimanche 25 décembre
le samedi 24 décembre au temple.

Ouverture du temple	Tous les jeudis de 16h à 18h
Bureaux du CP	à 10h chez Danielle Deguilhem le 7 sept ; 5 oct ; 9 nov
Conseils Presbytéraux	à 18h au temple les 23 sept ; 21 oct et 25 nov
Réunion de prières	à 17h au temple les 13 sept ; 11 oct et 15 nov
Lectures bibliques	à 17 h au temple les 21 sept ; 19 oct et 23 nov
Rencontre chez l'habitant	à 14h30 chez Joseph Mabilia les 16 sept ; 14 oct et 18 nov
Rencontre Projet de vie	le dimanche après le culte le dimanche 25 septembre
Journées du patrimoine	Les 17 et 18 septembre, nous avons besoin de personnes qui s'inscrivent pour être tenir une permanence d'ouverture des locaux.

Vacances du pasteur

Vacances de la Toussaint : du 24 au 31 oct

Vacances de Noël : du 26 déc au 2 janv

Nota culte : Il n'y aura pas de repas à la fin du culte du 4 décembre, mais la Sainte Cène est maintenue.

PASTEUR :	Matthieu Cavalié 22 rue de la Casse aux prêtres 17450 Rochefort Courriel : epudf.rochefort@gmail.com Tél : 06 46 33 11 51 Temple 17 rue Jean Jaurès 17300 Rochefort.
PRESIDENTE:	Danielle Deguilhem 23 rue Frédéric Roche 17300 Rochefort Tel : 06 13 55 77 09 courriel : danielledeguilhem17@gmail.com
TRESORIER :	Joseph Mabilia 22 boulevard du Vercors 17300 Rochefort Tel : 06 34 33 57 21 Courriel : m2majos@yahoo.fr Association paroissiale Eglise E.R.F. Rochefort : C.C.P. 4 093 24 L 022 Bordeaux.
REDACTEUR du journal :	Daniel Guibert, : tel : 06.16.57.42.65 courriel : andaca@orange.fr Le prochain journal sortira fin novembre 2022 Vous pouvez envoyer vos articles jusqu'au <u>10^e novembre 2022</u>
IMPRIMERIE	Messidor Charente-Maritime Rue Pierre Marie Touboulic Z.I. du Pont Neuf 17300 Rochefort.
B.N.F. n° ISSN :	2780-6987.



**Vers un nouveau
départ pour 2022-
2023**

